

Mpox

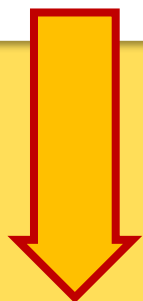


M痘防治的重要性

- **疫情趨緩 + 國境解封**
亞洲國家2023年疫情緩升
- 預防M痘傳染發生：**預防重於治療**



潛伏期：1-21 天



M痘致病原：
M痘病毒
(Mpox virus)

可傳染期：

- 發疹期間**傳染力最強**
- 持續至疹子均結痂脫落為止

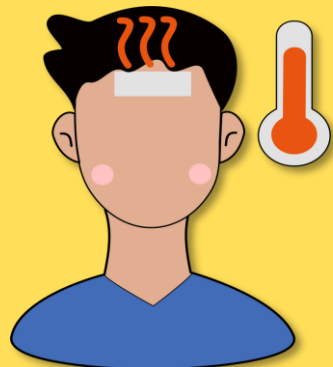
• 人傳人

- 密切接觸病患的**皮疹、瘡痂、體液或分泌物**
- 與病患發生**親密性行為**
- 接觸病患**生殖器或肛門**
- **飛沫傳染**: 長時間未適當防護醫療人員或患者親密同住家人
- 胎盤垂直傳染或產程中接觸傳染

• 人畜共通傳染

- 病毒透過染疫野生動物(如：狐猴、猿猴、老鼠、松鼠等靈長類或嚙齒類動物等)傳染給人，直接接觸感染動物的**血液、體液或損傷黏膜**

發燒、出汗
畏寒/寒顫



頭痛、



呼吸道症狀：
喉嚨痛、鼻塞、咳嗽

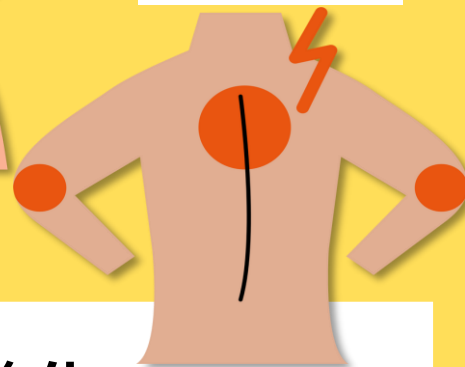


Mpox 臨床症狀

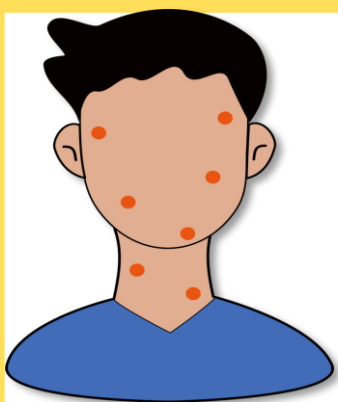
淋巴腺腫大



肌肉痛



皮膚病灶：依**斑疹**、**皮疹**、**水泡**、**膿泡**階段變化，
最終結痂脫落。



M痘皮疹範

例：

M痘：自主健康管理

第一階段 自主健康管理

確診

結束第一階段

第二階段 自主健康管理

結案

第一階段外出建議：

- ① 避免外出 (除非緊急且必要之活動)
- ② 如需外出：佩戴醫用口罩，並遮蔽病灶皮疹
- ③ 避免搭乘大眾運輸工具

結束第一階段條件：

- >72小時沒發燒
- >48小時沒新的皮膚病灶
- 露出部位皮膚病灶都結痂
- 口腔黏膜沒有病灶

第二階段外出建議：

- ① 如需外出，應避免至人潮擁擠場所
- ② 如需外出，佩戴醫用口罩與遮蔽病灶
- ③ 如需工作，儘量居家辦公或單獨空間
- ④ 儘可能與同事或公眾保持距離

結案條件：

- >24小時沒發燒
- >48小時沒新的皮膚病灶
- 所有病灶都結痂脫落且長新皮膚
- 沒有黏膜病灶

M痘：接觸者處置

高風險群

無適當防護，且曾長時間持續密切接觸患者



- 1) 應自我健康監測至最後一次與病例接觸後**21**天
- 2) 若無症狀可正常工作生活，但建議避免近距離接觸免疫低下者、孕婦與孩童
- 3) 在健康監測期間避免性行為、捐贈器官組織、母乳、血液或精液
- 4) 出現發燒或出疹，應儘快就醫

M痘：疫苗接種

以高風險族群為建議接種對象



- 暴露前預防 (PrEP) -

- 1) 「正痘病毒屬」之實驗室操作人員
- 2) 與確診個案曾有性接觸但未曾接種過暴露後預防 (PEP) 疫苗
- 3) 近 1 年有風險性行為者*
- 4) 照顧M痘確診個案之醫療、清消、採檢、實驗室人員等

- 暴露後預防 (PEP) -

- 1) 同住家人
- 2) 曾有任何形式性接觸之性對象
- 3) 針扎
- 4) 無適當防護之醫療、清消、採檢、實驗室人員等



*備註：根據衛生福利部疾病管制署「M痘核心教材」，風險性行為者例如，多重性伴侶、性交易服務者、於營業場所發生性行為者等。

M痘：疫苗接種



一般民眾都可接種M痘疫苗嗎？

- 以**風險族群**為建議接種對象：
M痘患者親密接觸之同住家人、執行醫療措施**未適當防護**之醫護人員
- 一般民眾若非屬高風險族群，無須常規性接種M痘疫苗

已接種過 1 劑疫苗，什麼時候可以接種第 2 劑疫苗？

- 第 1 劑與第 2 劑接種時間需**間隔至少 4 週**
- 若在國外施打第 1 劑，需先持國外接種紀錄至衛生局(所)完成**補登**作業，確認接種時間間隔至少達 4 週以上，始得接種第 2 劑疫苗



擔心M痘嗎？**遵循以下重點，不驚慌！**

避免與陌生人親密接觸或發生**風險性行為***

保持良好防疫習慣：維持**手部衛生**及**戴好口罩**

若曾至流行地區，出現**疑似症狀**，入境時請**主動告知檢疫人員並儘速就醫**

若同住家人或友伴有疑似症狀或相關旅遊史，應做好自我防護，並提醒其就醫

若前往流行區域，避免接觸齧齒、靈長類、死亡動物，**食用肉類徹底煮熟**

*備註：根據衛生福利部疾病管制署「M痘核心教材」，風險性行為者例如，多重性伴侶、性交易服務者、於營業場所發生性行為者等。

CDC M痘衛教宣導簡報（一般民眾版）



CDC M痘衛教宣導簡報：<https://www.cdc.gov.tw/File/Get/L9Y6VSVbrP-rCgqCacWsqA>



指導單位：教育部

執行單位：國立臺灣大學護理學系所

